



ΥΠΟΥΡΓΕΙΟ
ΑΓΡΟΤΙΚΗΣ ΑΝΑΠΤΥΞΗΣ & ΤΡΟΦΙΜΩΝ
ΓΕΝΙΚΗ ΔΙΕΥΘΥΝΣΗ ΤΡΟΦΙΜΩΝ
Δ/ΝΣΗ ΠΟΙΟΤΗΤΑΣ & ΑΣΦΑΛΕΙΑΣ ΤΡΟΦΙΜΩΝ

ΠΕΡΙΦΕΡΕΙΑΚΟ ΚΕΝΤΡΟ ΠΡΟΣΤΑΣΙΑΣ ΦΥΤΩΝ,
ΠΟΙΟΤΙΚΟΥ & ΦΥΤΟΪΓΓΕΙΟΝΟΜΙΚΟΥ ΕΛΕΓΧΟΥ
ΑΧΑΪΑΣ

Πανεπιστημίου 334, 264 43 ΠΑΤΡΑ
Τηλ.: 2610.224.629, Fax: 2610.623.238
Email: pkpfpatr@minagric.gr, pkpfpatr-gp@minagric.gr
Πληροφορίες:
Πέττας Νίκος, Γεωπόνος PhD / MBA/ MSc

Δελτίο
Γεωργικών Προειδοποιήσεων
Φυτοπροστασίας

ΕΛΙΑ
Νº 3 / 28-03-2019

Για τις περιοχές:
ΑΙΤΩΛ/ΝΙΑΣ, ΑΧΑΪΑΣ, ΗΛΕΙΑΣ,
ΜΕΣΣΗΝΙΑΣ, ΚΕΦΑΛΟΝΙΑΣ,
ΖΑΚΥΝΘΟΥ, ΙΘΑΚΗΣ

ΚΥΚΛΟΚΟΝΙΟ

Συμπτώματα Τα συμπτώματα της ασθένειας γίνονται συνήθως αντιληπτά στο έλασμα των
/ Κύκλος φύλλων - «μάτι παγωνιού». Ο μύκητας προσβάλλει επίσης τους μίσχους των
μολύνσεων: φύλλων και τους ποδίσκους των καρπών. Σε σοβαρές προσβολές προκαλείται
φυλλόπτωση και καρπόπτωση και τα δένδρα οδηγούνται σε καχεξία. Σπανιότερα
προσβάλλονται οι καρποί και οι νεαροί κλαδίσκοι. Οι ανοιξιάτικες μολύνσεις είναι
βασικής σημασίας καθώς από αυτές προέρχεται το αρχικό μόλυσμα για τις
μολύνσεις της περιόδου.
Για την πραγματοποίηση των μολύνσεων είναι απαραίτητη η βροχή ή η υψηλή
υγρασία και οι σχετικά χαμηλές θερμοκρασίες.

ΓΛΟΙΟΣΠΟΡΙΟ ή ΠΑΣΤΕΛΑ ή ΑΝΘΡΑΚΩΣΗ

Συμπτώμα Προκαλείται από το παθογόνο *Gloeosporium olivarum* syn. *Colletotrichum*
τα / *clavatum*. Ενδημεί στη δυτική Στερεά, Πελοπόννησο και στο Ιόνιο εξαιτίας των
Κύκλος υψηλότερων βροχοπτώσεων, των ήπιων σχετικά θερμοκρασιών και της υψηλής
μολύνσεων: σχετικής ατμοσφαιρικής υγρασίας. Το παθογόνο διαχειμάζει στους
μουμιοποιημένους καρπούς και μεγάλο πρόβλημα προκαλούν αυτοί που έχουν
παραμείνει στο δένδρο. Οι πρωτογενείς μολύνσεις προκαλούνται κατά τη διάρκεια
των ανοιξιάτικων βροχοπτώσεων. Η ανθοφορία είναι το πιο κρίσιμο στάδιο για
την εγκατάσταση και εξάπλωση του μύκητα, καθώς κατά την περίοδο αυτή το
δυναμικό ανάπτυξης του εμφανίζει έξαρση. Ο μύκητας αναπτύσσεται σε
θερμοκρασίες μεταξύ 12-25° C, σε συνδυασμό με σχετικά υψηλή υγρασία.

ΣΥΣΤΑΣΕΙΣ

Οι συνθήκες της τρέχουσας περιόδου είναι ιδιαίτερα ευνοϊκές για μολύνσεις και

από τα δύο παθογόνα. Ιδιαίτερα για το κυκλοκόνιο βλέπε τα γραφήματα. Συνιστάται η ταυτόχρονη αντιμετώπιση των δύο ασθενειών με 1-2 προληπτικούς ψεκασμούς με εγκεκριμένα μυκητοκτόνα με προληπτική ή/και θεραπευτική δράση (στη 2^η περίπτωση μετά από μολυσματική βροχόπτωση), σύμφωνα με τις οδηγίες της ετικέτας και το αργότερο στο κρόκισμα ανθέων.

Φυτοπροστατευτικά

Επιλογή από τα [εγκεκριμένα σκευάσματα](#), έκδοσης 27/03/2019, σύμφωνα με τις οδηγίες του γεωπόνου για την επιλογή φυτοπροστατευτικού και δοσολογίας εφαρμογής. Ακολουθείτε πιστά τις οδηγίες της ετικέτας – Εφαρμόζετε, αποκλειστικά, εγκεκριμένα σκευάσματα. Για αποφυγή ανάπτυξης ανθεκτικότητας να τηρείται το όριο του μέγιστου αριθμού εφαρμογών με το ίδιο σκεύασμα και οι επαναληπτικές εφαρμογές, να γίνονται με εναλλαγή με σκευάσματα από διαφορετική ομάδα δράσης. Τηρείτε αυστηρά την αναγραφόμενη ελάχιστη απόσταση από τη συγκομιδή.

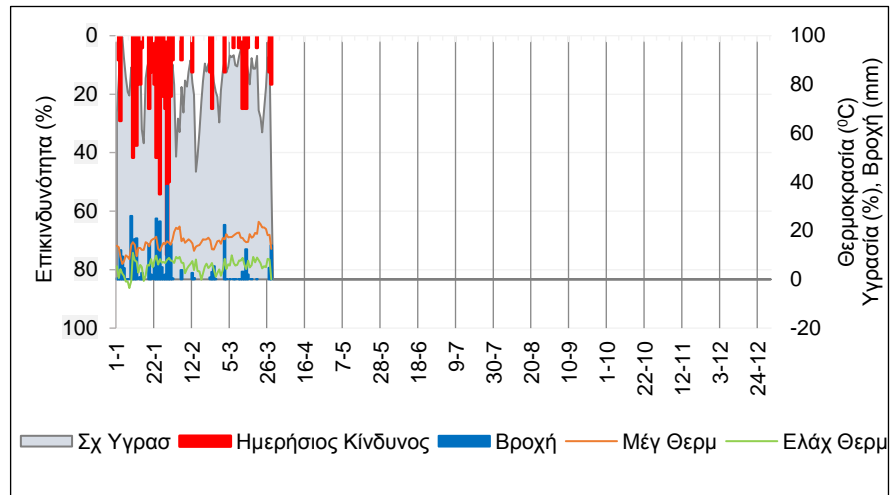
Η ΠΡΟΪΣΤΑΜΕΝΗ

**ΕΥΑΓΓΕΛΙΑ ΣΑΚΚΟΥΛΗ
ΓΕΩΠΟΝΟΣ MSC**

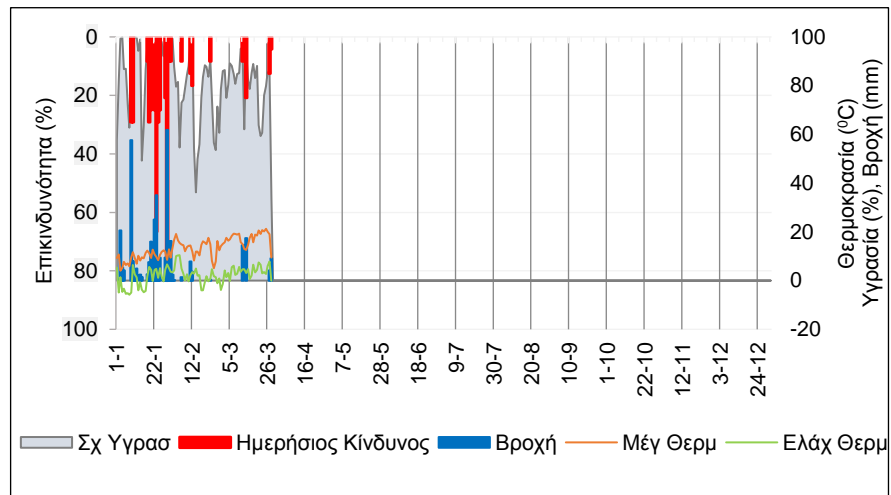
*Τα δελτία αναρτώνται στο δικτυακό τόπο του Υπουργείου Αγροτικής Ανάπτυξης & Τροφίμων www.minagric.gr
Δωρεάν παραλαβή των δελτίων στο ηλεκτρονικό ταχυδρομείο σας, με απλό αίτημα στα email της υπηρεσίας μας.*

Επικινδυνότητα κυκλοκόνιου ελιάς

Σχήμα 1.
Πίεση Κυκλοκόνιου
Ηλεία (Κόροιβος)



Σχήμα 2.
Πίεση Κυκλοκόνιου
Αιτωλοακαρνανία
(Καλύβια Αγρινίου)



Σχήμα 3.
Πίεση Κυκλοκόνιου
Αχαΐα (Πάτρα)

