

ΚΟΡΓΙΑΛΕΝΕΙΟ ΙΔΡΥΜΑ

**Κοργιαλέναιο Ιστορικό και Λαογραφικό Μουσείο
Αργοστολίου**



**ΕΡΓΑ ΤΟΥ ΖΩΓΡΑΦΟΥ ΣΠΥΡΟΥ ΒΑΝΔΩΡΟΥ ΣΤΟ
ΚΟΡΓΙΑΛΕΝΕΙΟ ΙΣΤΟΡΙΚΟ ΚΑΙ ΛΑΟΓΡΑΦΙΚΟ ΜΟΥΣΕΙΟ**

Σήμερα, 15 Ιουνίου 2020, επαναλειτουργούν τα μουσεία της χώρας. Το Κοργιαλέναιο Ιστορικό και Λαογραφικό Μουσείο Αργοστολίου είναι έτοιμο να δεχθεί τους επισκέπτες του. Με αφορμή την επαναλειτουργία του, σας παρουσιάζουμε έναν ακόμη ζωγράφο, του οποίου έργα απόκεινται στο Μουσείο μας: τον Κεφαλονίτικης καταγωγής, Σπύρο Βανδώρο.

Ο Σπύρος Βανδώρος γεννήθηκε στον Πειραιά, το 1887, και πέθανε στην Αθήνα το 1940. Σπούδασε ζωγραφική στην Ανωτάτη Σχολή Καλών Τεχνών στην Αθήνα με καθηγητή τον Δημήτριο Γερασιώτη, του οποίου επίσης φιλοξενούμε ένα έργο του στο Μουσείο μας. Συνέχισε τις σπουδές του στο Μόναχο και στο Βερολίνο, ενώ στο Παρίσι σπούδασε διακοσμητικές τέχνες. Ασχολήθηκε με την προσωπογραφία, την τοπιογραφία και με διακοσμητικά θέματα. Ανέπτυξε ένα ιμπρεσιονιστικό ιδίωμα, ιδιαίτερα στις τοπιογραφίες, ειδικά στις θαλασσογραφίες επηρεάστηκε και από το έργο του Ιωάννη Αλταμούρα, ενώ στις προσωπογραφίες είναι περισσότερο συντηρητικός. Τον ενδιέφερε, επίσης, η λαϊκή τέχνη και η

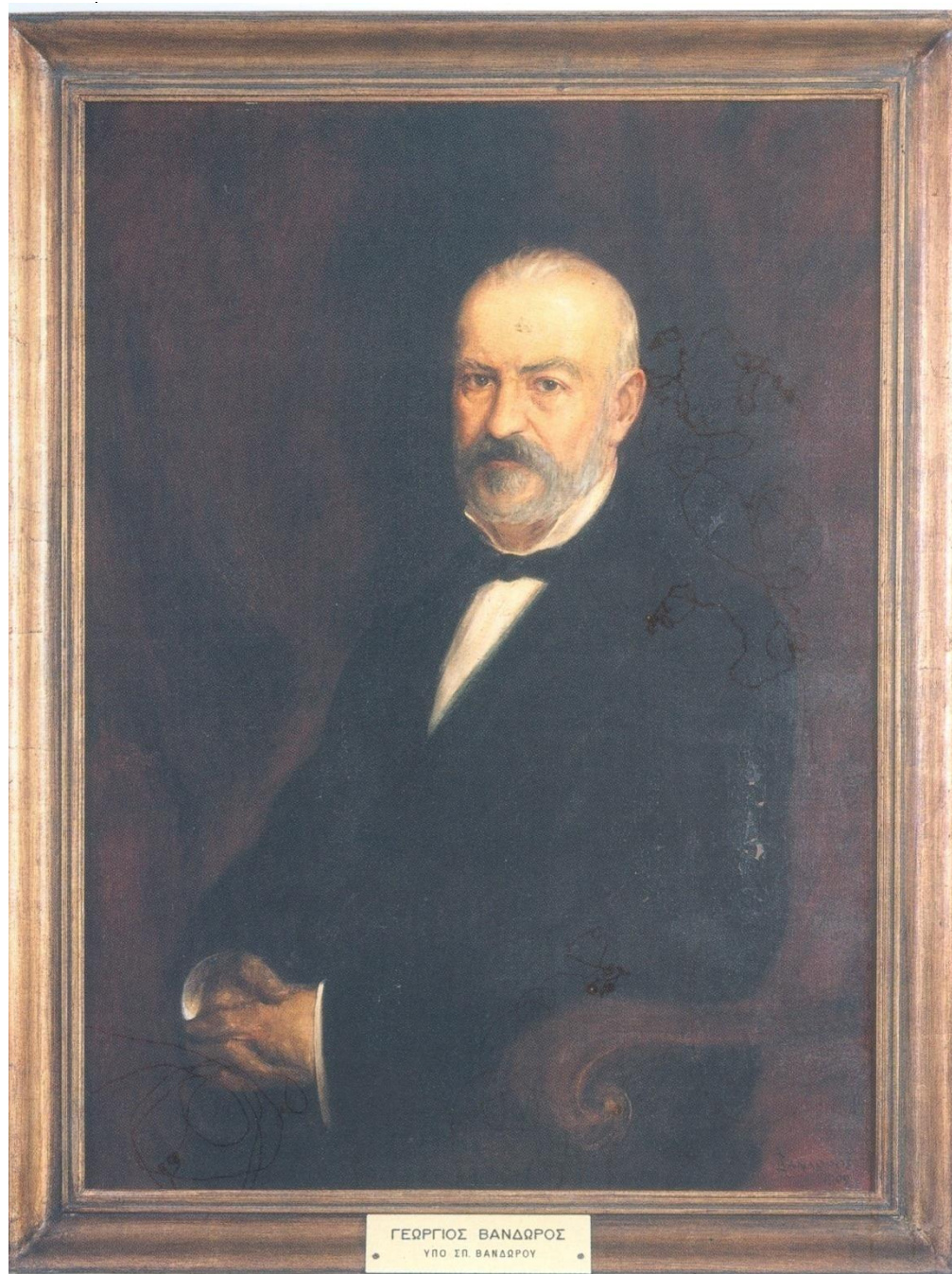
αγιογραφία, ενώ κατάρτισε και φωτογραφικό αρχείο έργων λαϊκού πολιτισμού. Δεν είναι τυχαίο που το διάστημα 1920-1923 υπηρέτησε στο Μουσείο Λαϊκών Χειροτεχνημάτων. Αναδείχθηκε σε ικανό σχεδιαστή και συνεργάστηκε με διάφορα έντυπα, στα οποία δημοσιεύονταν σχέδιά του, ιδιαίτερα χιουμοριστικά. Ασχολιόταν, επίσης, με τη μουσική και ήταν βιολιστής στον Σύνδεσμο Ελλήνων Καλλιτεχνών.

Γενικά δεν πρόκειται για πρώτης γραμμής ζωγράφο, παρά την αποδεδειγμένη ικανότητά του στο σχέδιο, αλλά ακολουθεί τους πρωτοπόρους και διαμορφώνει το προσωπικό του ιδίωμα στα χνάρια εκείνων. Έργα του βρίσκονται στην Εθνική Πινακοθήκη-Μουσείο Αλέξανδρου Σούτζου, στη Δημοτική Πινακοθήκη Αθηνών, στη Δημοτική Πινακοθήκη Πειραιά, στο Κοργιαλένιο Ιστορικό και Λαογραφικό Μουσείο, στις Συλλογές της Εθνικής Τράπεζας και της Τράπεζας της Ελλάδος και σε ιδιωτικές Συλλογές.

Το 1914 συμμετέσχε σε ομαδική έκθεση στο Στρατηγείο Θεσσαλονίκης, ενώ μετά τον θάνατό του οργανώθηκαν αναδρομικές στη Δημοτική Πινακοθήκη Πειραιά(1970) και στο Πνευματικό Κέντρο του Δήμου Αθηναίων (1977). Στην Κεφαλονιά εκτέθηκαν έργα του στην έκθεση Κεφαλλήνων Καλλιτεχνών , στο Δημοτικό Θέατρο «Κέφαλος» (1994).¹

Στο Κοργιαλένιο Μουσείο απόκεινται τρεις προσωπογραφίες του, στην κατοχή του οποίου περιήλθαν το 1969, δια δωρεάς Όλγας και Παναγή Βανδώρου: οι προσωπογραφίες των γονέων του, Γεωργίου και Θωμαής Βανδώρου, καθώς και μια αυτοπροσωπογραφία του.

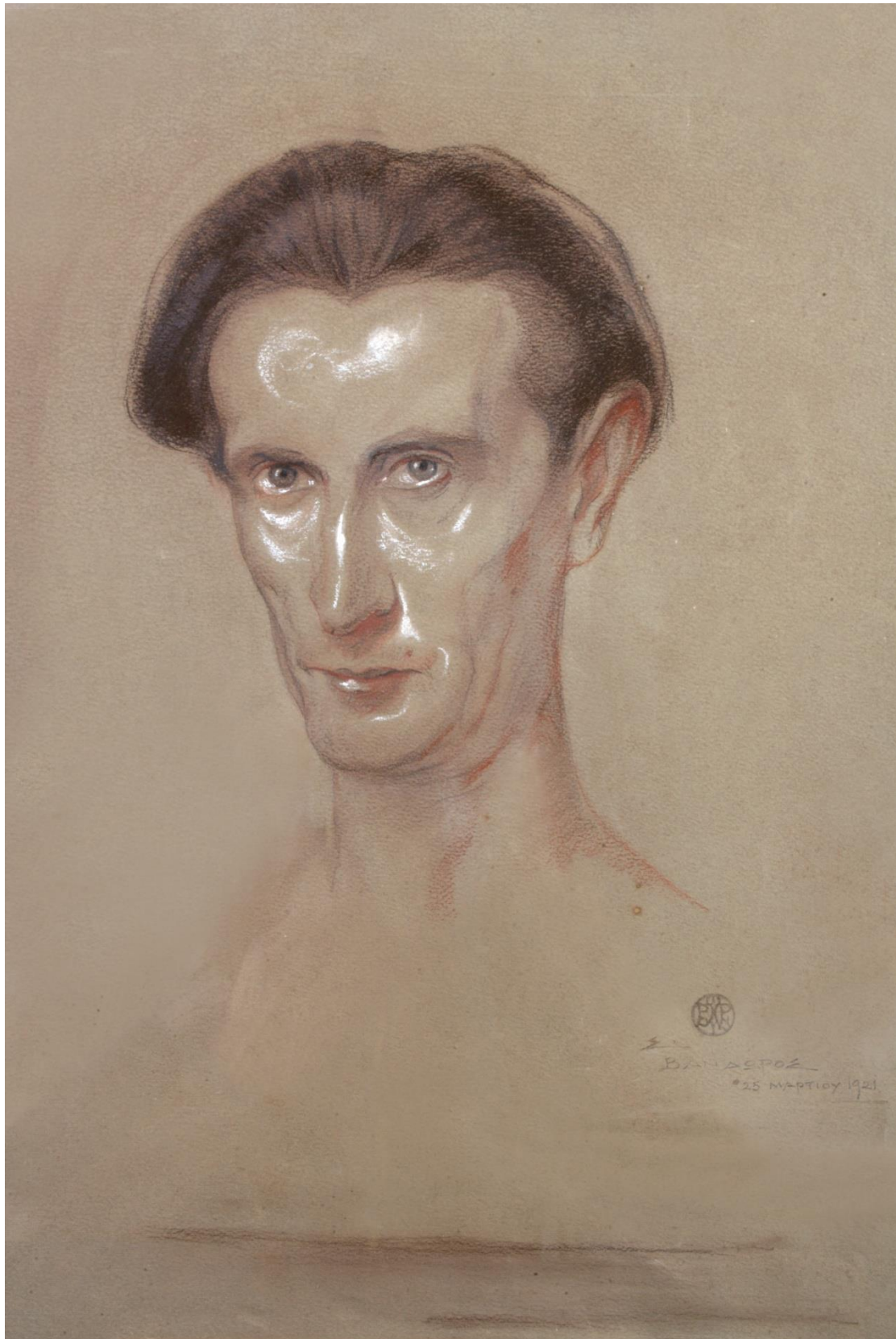
¹ Περισσότερα, βλ. Ευγένιος Ματθιόπουλος (επιμ.), *Λεξικό Ελλήνων Καλλιτεχνών*, εκδόσεις «Μέλισσα», τόμος 1^{ος}, Αθήνα 1997, σσ. 139-140 (Μανόλης Βλάχος). Βλ., επίσης, τον Κατάλογο της έκθεσης, *Κεφαλλήνες ζωγράφοι και γλύπτες (19^{ος}-20^{ος} αι.)*, Δ.Ε.Π.Α.Ψ, Αργοστόλι 1994, χ.σ.



Εικ. 1, Προσωπογραφία Γεωργίου Βανδώρου, 1909, ελαιογραφία σε καμβά, 98X72
εκ.



Εικ. 2, Προσωπογραφία Θωμαΐς Βανδώρου, 1909, ελαιογραφία σε καμβά, 120Χ75 ΕΚ.



Εικ. 3, Αυτοπροσωπογραφία, 25 Μαρτίου 192(1;), παστέλ σε χαρτί, 57,55X 48 εκ.

Η προσωπογραφία του πατέρα του ζωγράφου (εικ. 1) είναι μέσα στην παράδοση της επίσημης προσωπογραφίας. Ο εικονιζόμενος παριστάνεται καθήμενος, έως τη μέση και στρέφεται κατά τρία τέταρτα προς τ' αριστερά ως προς τον θεατή, τον οποίο κοιτάζει κατάματα με ενεργητικό βλέμμα. Έχει ατομικά χαρακτηριστικά προσώπου, το οποίο φωτίζεται για να τονιστεί η πνευματικότητά του. Φωτίζονται, επίσης, τα χέρια, τα οποία θεωρούνται ότι είναι προέκταση του νου. Η σκούρα, επίσημη, αστική ενδυμασία διαγράφεται αδρά, ώστε η προσοχή του θεατή να συγκεντρώνεται στο πρόσωπο. Το έργο είναι θύμα ατυχούς συντήρησης, όπως μπορεί να διακρίνει κανείς στα κακοσχεδιασμένα, επιζωγραφισμένα χέρια.

Η προσωπογραφία της μητέρας του καλλιτέχνη (εικ. 2) ακολουθεί, επίσης την παράδοση της επίσημης προσωπογραφίας. Η εικονιζομένη παριστάνεται όρθια μέχρι κάτω από τη μέση, κατά τομή (προφίλ) προς τα δεξιά ως προς τον θεατή. Το μαύρο ένδυμα σχεδόν συμφύρεται με το σκοτεινόχρωμο βάθος του πίνακα, με αποτέλεσμα να εξαίρεται το λιπόσαρκο πρόσωπο με τη χαλαρή σάρκα και το έντονο βλέμμα. Το δεξί της χέρι τεντωμένο κατά μήκος του σώματος υπογραμμίζει την ψιλόλιγνη σιλουέτα και τονίζει την αυστηρή, επίσημη στάση. Η επιμήκυνση του κορμού και το αναλογικά μικρό κεφάλι παραπέμπει σε μανιεριστικά πρότυπα. Η στάση κατά τομή επιτρέπει στον ζωγράφο να τονίσει την αυτοσυγκέντρωση του εικονιζομένου και να υπογραμμίσει διακριτικά την πνευματικότητά του και την εσωτερική του ζωή.

Τόσο στην προσωπογραφία του πατέρα του όσο και στην προσωπογραφία της μητέρας του, ο ζωγράφος προσπαθεί να

αποδώσει τον διφυή χαρακτήρα της προσωπογραφίας: απόδοση των εξωτερικών φυσιognωμικών χαρακτηριστικών, ώστε το εικονιζόμενο άτομο να είναι αναγνωρίσιμο, και εξωτερίκευση της ψυχοσύνθεσής του.

Τις ικανότητές του στην ψυχογράφηση των προσώπων και τη δεινότητά του στο σχέδιο μπορούμε να διακρίνουμε στην αυτοπροσωπογραφία του (εικ. 3). Απεικονίζεται μνημειακά το κεφάλι με τον ψηλό λαιμό και τους ώμους που διαγράφονται αδρά, ώστε να συγκεντρώνεται η προσοχή στο πρόσωπο με το διεισδυτικό βλέμμα, τα σφαιριστά χείλη και το θεληματικό πηγούνι. Στρέφεται ελαφρά προς τ' αριστερά ως προς τον θεατή, τον οποίο κοιτάζει κατάματα. Τη λάμψη του προσώπου τονίζουν οι λευκές αντανakλάσεις φωτός, μακρινές αναμνήσεις από τα λευκά φώτα της βυζαντινής τέχνης. Η άκρως ενεργητική έκφραση προσώπου, με φυσιognωμικά χαρακτηριστικά όμοια με τα χαρακτηριστικά της μητέρας του, και με μια δόση ναρκισσισμού, εξωτερικεύει αυτοπεποίθηση, σε μια στιγμή που νιώθει σίγουρος για τον εαυτό του. Το 1921 προβιβάστηκε σε Διευθυντή του Μουσείου Λαϊκών Χειροτεχνημάτων, γεγονός που φαίνεται ότι τόνωσε την αυτοπεποίθησή του και ένιωσε εσωτερική ασφάλεια. Άλλωστε είναι γνωστό, ότι οι άνδρες καλλιτέχνες, σε αντίθεση με τις γυναίκες καλλιτέχνιδες, προσωπογραφούνταν σε σχετικά μεγάλη ηλικία, όταν ακριβώς είχαν αναδειχθεί καλλιτεχνικά. Ο Σπύρος Βανδώρος, με ελάχιστα μέσα, κατορθώνει να φιλοτεχνήσει μια άρτια αυτοπροσωπογραφία, που συνεχίζει την μακριά παράδοση του είδους.

Η αυτοπροσωπογραφία, ως υποκατηγορία της προσωπογραφίας, έχει την αφετηρία της στην Πρώιμη

Αναγέννηση, όταν τη χρησιμοποίησαν οι καλλιτέχνες ως όπλο, για να αποσείσουν την κατηγοριοποίησή τους στους χειρώνακτες και στη βάση της κοινωνικής πυραμίδας, που τους βάραινε από την Αρχαιότητα, και συγχρόνως να αποδείξουν ότι το έργο τους δεν είναι χειρωνακτικό αλλά πνευματικό. Έκτοτε χρησιμοποιήθηκε για ποικίλους σκοπούς. Η αυτοπροσωπογραφία του Σπύρου Βανδώρου συγκαταλέγεται στα καλύτερα δείγματα της αυτοπροσωπογραφίας Ελλήνων καλλιτεχνών.

Η περιήγησή μας στις συλλογές του Κοργιαλενείου **Ιστορικού** και Λαογραφικού Μουσείου Αργοστολίου θα συνεχιστεί και περιμένουμε να το επισκεφτείτε, ώστε να εξερευνήσετε μαζί μας τους θησαυρούς του και τα μυστικά που αυτοί κρύβουν.

Η Έφορος του Κ. Ι.Λ.Μ.

Δώρα Φ. Μαρκάτου

τ. Αναπλ. Καθηγήτρια Πανεπιστημίου Ιωαννίνων