



Κοργιαλένειο
Ιστορικό & Λαογραφικό
Μουσείο Αργοστόλιου



ΕΚΘΕΜΑ ΑΥΓΟΥΣΤΟΥ 2024

Η Αγορά (το Μαρκάτο) στο Ληξούρι

Τον Φεβρουάριο 2022, παρουσιάσαμε ως έκθεμα του μήνα τον *Φάρο του Αγίου Θεοδώρου* στο Αργοστόλι, γνωστό σήμερα ως το *Φανάρι των Αγίων Θεοδώρων*, και προαναγγείλαμε την παρουσίαση και της *Αγοράς Ληξουρίου*, που έμεινε στην ιστορία ως *Μαρκάτο*. *Φανάρι και Μαρκάτο* είναι δυο από τα πιο εμβληματικά οικοδομήματα της προσεισμικής Κεφαλονιάς, η ύπαρξη και η μορφολογία των οποίων τεκμηριώνεται από

σειρά φωτογραφιών που περιέχονται στο Αρχείο Φωτογραφιών του Κοργιαλενείου Ιστορικού και Λαογραφικού Μουσείου. Και τα δύο οικοδομήματα σχεδιάστηκαν από τον Ιρλανδό πολιτικό μηχανικό και αρχιτέκτονα στην υπηρεσία των Άγγλων, Τζων Πιτ Κέννεντυ (John Pitt Kennedy). Και τα δύο ακολουθούν το μορφοπλαστικό λεξιλόγιο του Νεοκλασικισμού, του ρυθμού που μιμείται τη μορφή της αρχαίας ελληνικής τέχνης και εισήχθη στα Επτάνησα, όσον αφορά στην αρχιτεκτονική, από τους Άγγλους. Συγκεκριμένα ο μηχανικός Τζωρτζ Χουάιτμορ (George Whitmore) σχεδίασε το δωρικού ρυθμού *ανάκτορο Μιχαήλ και Γεωργίου* στην Κέρκυρα, το οποίο ανεγέρθηκε στο διάστημα 1819-1823, ενώ το 1821, σε σχέδια του ίδιου μηχανικού αποπερατώθηκε μια ροτόντα (στρογγυλό κτήριο) ιωνικού ρυθμού προς τιμή του Μαίτλαντ. Έτσι ο Χουάιτμορ έγινε ο εισηγητής του Νεοκλασικισμού στην αρχιτεκτονική στα Επτάνησα και σε ελληνικό έδαφος, πριν ο ρυθμός αυτός εισαχθεί από τους Βαυαρούς στο νεοσύστατο ελληνικό κράτος, μετά τη μεταφορά της πρωτεύουσας από το Ναύπλιο στην Αθήνα το 1834.

Η Αγορά (Μαρκάτο) στο Ληξούρι σχεδιάστηκε και αποπερατώθηκε στο διάστημα 1822-1828 (εικ.1). Πρόκειται για διώροφο κτήριο, το οποίο εδραζόταν σε τριμερή βάση από σκληρή λευκή πέτρα. Όλο το υπόλοιπο κτήριο ήταν από ντόπια ασβεστολιθική πέτρα (πωρόλιθο) από τις γαύες (λατομεία) του χωριού Σκινέα (ή Σκινιά). Προκειμένου ο Κέννεντυ να βρεί την κατάλληλη πέτρα, περιηγήθηκε όλη την Παλική, την εντόπισε στην ευρύτερη περιοχή του Σκινιά και τότε άνοιξαν οι γαύες που λειτουργούσαν μέχρι πριν από λίγα χρόνια, ενώ σήμερα λειτουργεί στην περιοχή σύγχρονο εργαστήριο εξόρυξης και επεξεργασίας πέτρας. Η πέτρα του Σκινιά είναι μαλακιά και εύκολα επεξεργάσιμη, μοιάζει με την

πέτρα της Μάλτας και έχει ελαφρά υποκίτρινο χρώμα. Στο ισόγειο, το κτήριο έφερε περιστύλιο με εξήντα αρράβδωτους, δωρικούς κίονες, που ο καθένας είχε ύψος δώδεκα πόδια. Οι πρώτοι κίονες του *Μαρκάτου* ήταν μονολιθικοί από την ίδια πέτρα και μεταφέρθηκαν στο Ληξούρι, σύμφωνα με ανεπιβεβαίωτη πληροφορία, πάνω σε καμήλες. Για τη μεταφορά των υλικών από τις γαίες στο Ληξούρι άνοιξε δρόμος, ο οποίος ταυτίζεται με τον δρόμο Άη Γκήτα (Αγίου Νικήτα) - Βουτσινίχας. Ο δρόμος αυτός σώζεται και χρησιμοποιείται ασφαλτοστρωμένος έως σήμερα, αλλά χωρίς τα τοξωτά γεφύρια του.

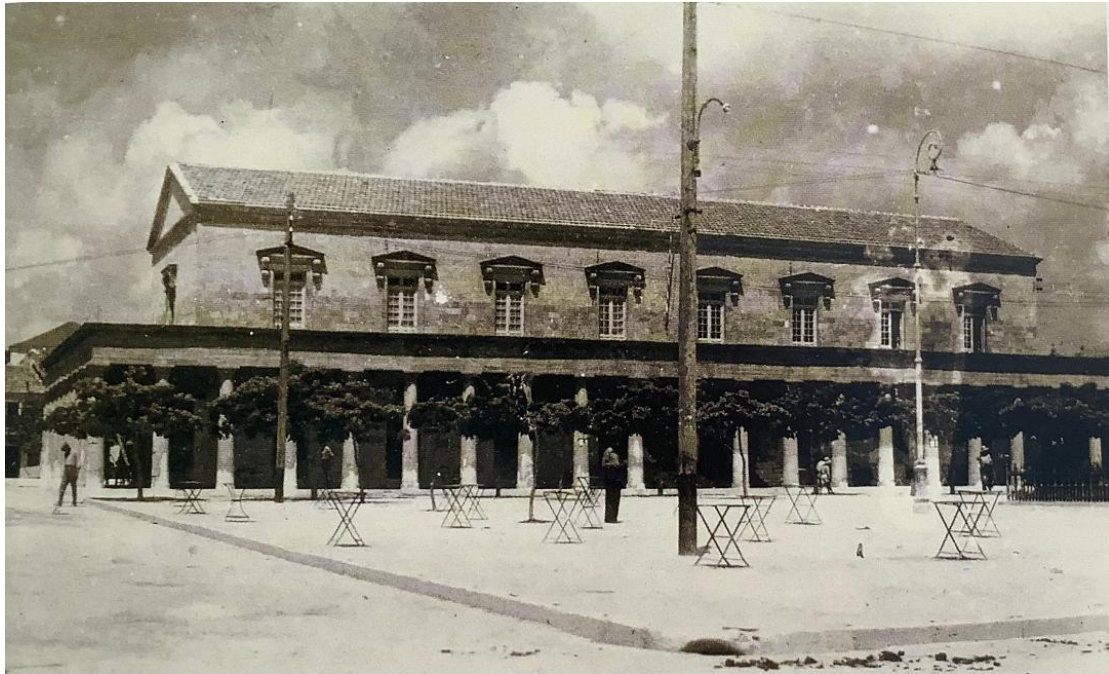


Εικ. 1, Τζων Πιτ Κέννεντυ, *Η Αγορά (Το Μαρκάτο)*, 1822-1828, φωτογραφία προ του 1930.

Ο άνω όροφος περιμετρικά έφερε εξώστη, ο οποίος αρχικά κλεινόταν από πώρινους πεσίσκους (μπαλούστρα). Περιελάμβανε στο ήμισυ του μήκους του μια αίθουσα εξακοσίων θέσεων, η οποία χρησίμευε ως αίθουσα δικαστηρίου, ενώ στο υπόλοιπο μήκος του λειτουργούσε

λαγκαστριανό σχολείο και το Δημαρχείο. Όποιος ανέβαινε τη σκάλα προς τον πάνω όροφο αντίκρυζε μια τοιχογραφία με αλληγορική παράσταση της Δικαιοσύνης: ένας φτερωτός άγγελος κρατούσε στο ένα χέρι σπαθί και στο άλλο ζυγαριά. Η παράσταση μας είναι άγνωστη. Γι' αυτό είναι ευπρόσδεκτη πάσα σχετική πληροφορία ή φωτογραφία της τοιχογραφίας.

Στο ισόγειο στεγάζονταν καταστήματα και το ενοίκιο που πλήρωναν οι καταστηματάρχες χρησίμευε για την απόσβεση του κεφαλαίου που δαπανήθηκε για την ανέγερση του κτηρίου και ανερχόταν σε πέντε χιλιάδες λίρες. Το *Μαρκάτο*, από τους σεισμούς του 1867, οι οποίοι έπληξαν ιδιαίτερα την Παλική, υπέστη ζημιές, οι οποίες αποκαταστάθηκαν και άντεξε έως το 1930, οπότε και πάλι το κτήριο επισκευάστηκε, σχεδόν ανακατασκευάστηκε. Τότε καταργήθηκε η μεταγενέστερη κατασκευή που στήριζε το ρολόϊ, το οποίο ήταν δώρο του Αργοστολίου και προερχόταν από τον Ι.Ν. του Παντοκράτορα, αντικαταστάθηκε η σκεπή που είχε λευκά, βυζαντινού τύπου κεραμμίδια με γαλλικού τύπου κόκκινα κεραμμίδια, οι μονολιθικοί κίονες αντικαταστάθηκαν από άλλους από μπετόν και σίδηρο, το ισοδομικό επιστύλιο αντικαταστάθηκε από σενάζι με οπλισμένο σκυρόδεμα, ενώ στον εξώστη τοποθετήθηκαν περίτεχνα σιδερένια κάγκελλα, τα οποία σήμερα βρίσκονται στο χωριό Αντιπάτα της Ερίσσου. Οι μοντέρνοι κίονες δεν άντεξαν το 1953 και λύγισαν. Ενώ το κτήριο μπορούσε να αποκατασταθεί και να διατηρηθεί ως εύγλωττο ίχνος του παρελθόντος μέσα στο παρόν κατεδαφίστηκε όπως και τόσα άλλα. Δυστυχώς η εύκολη πρακτική της κατεδάφισης σε βάρος της ιστορίας και του πολιτισμού καλά κρατεί...



Εικ. 2. Το *Μαρκάτο* μετά την ανακατασκευή του το 1930, φωτογραφία. Τα τραπεζάκια ανήκουν στο Ζαχαροπλαστείο του Μαυροειδή.

Το *Μαρκάτο* εγκαινιάστηκε το 1828 με μεγάλη επισημότητα. Αναφέρεται ότι συγκεντρώθηκε οκτώ χιλιάδες κόσμος. Έγιναν λεμβοδρομίες τις οποίες οι κυρίες παρακολούθησαν μέσα από λέμβους. Στο βάθος της πλατείας υπήρχε μποτέγα (μαγαζάκι), στην οποία έξι άντρες μοίραζαν κρασί και βραστό κρέας στα πλήθη. Ήταν τα δεύτερα επίσημα εγκαινία που πραγματοποιήθηκαν στο νησί, μετά τα αποκαλυπτήρια του ανδριάντα του Μαίτλαντ στο Αργοστόλι το 1822. Τόσο τα αποκαλυπτήρια όσο και τα εγκαινία ήταν δημόσιες τελετές, κατά τις οποίες οι Αρχές, προσφέροντας στον λαό «άρτον και θεάματα», του περνούσαν και τα μηνύματα που αυτές ήθελαν.

Το *Μαρκάτο* έγινε το σημαντικότερο τοπόσημο της πόλης του Ληξουρίου και κέντρο της δημόσιας ζωής στην πόλη (εικ. 3). Εκτεινόταν σε όλο το μήκος της αγοράς και χώρισε την πλατεία της πόλης σε Έξω πλατεία (από την πλευρά της θάλασσας) και Μέσα πλατεία. Στην Έξω πλατεία



Εικ. 3, Βενέδικτος Πετράτος, *Το Μαρκάτο*, φωτογραφία προ του 1930.

αποκαλύφθηκε το 1907 ο ανδριάντας του Ηλία Μηνιάτη (1669-1714), έργο του Ιταλού Λουϊτζι Γιορίνι (Luigi Jorini), και στη Μέσα Πλατεία τοποθετήθηκε το 1920 ο ανδριάντας του ιατροφιλοσόφου και ιδρυτή της Πετρισειού Σχολής, Στάμου Πετρίτση (1758-1835), έργο του Γεωργίου Μπονάνου. Και οι δύο ανδριάντες απομακρύνθηκαν, το 1968, από την ενιαία πλέον τότε Πλατεία Μηνιάτη και νυν Πλατεία Εθνικής Αντιστάσεως.

Το *Μαρκάτο* ήταν το μεγαλοπρεπέστερο κτήριο της προσεισμικής Κεφαλονιάς και κίνησε τη ζήλεια του Αργοστολίου. Ο Henry Napier, συγγενής του Τοποτηρητή sir C.J. Napier, (1822-1830), στο *Χρονικό* του γράφει:

[...] πολλοί άνθρωποι ρωτάνε γιατί ένα τόσο κομψό κτήριο ανεγέρθηκε στο Ληξούρι και όχι στην πρωτεύουσα; Πρόθεση του Τοποτηρητή ήταν να οικοδομήσει ολόγυρα τον χώρο της αγοράς και να διακοσμήσει και να ενθαρρύνει το Ληξούρι ισότιμα με το Αργοστόλι, γιατί θεωρεί ότι είναι καλλίτερα να έχει δύο μέτριες σε πληθυσμό πόλεις παρά μια μεγάλη, η οποία

θα προσείλκυε όλο τον αγροτικό πλούτο του νησιού και θαεμπόδιζε τονκόσμο να ζει στα κτήματά του. [Άλλωστε] στην αρχαιότητα το νησί είχε τέσσαρες πόλεις [...].

Σε άλλο σημείο ο HenryNarier γράφει:

Το Ληξούρι είναι πλούσιο, καρποφόρο και καλά καλλιεργημένο, ίσως καλλίτερα από κάθε άλλη περιοχή του νησιού, με εξαίρεση την αποικία των Μαλτέζων. Η πόλη εκτείνεται κατά μήκος της ακτής και περιλαμβάνει περίπου 4.500 ψυχές, έτσι βρίσκεται πολύ κοντά στον πληθυσμό του Αργοστολίου.[...]

Το μεγάλο μειονέκτημα του Ληξουρίου είναι το λιμάνι του που είναι εκτεθειμένο στους ανέμους[...].

Από τις σημειώσεις του Henry Narier γίνεται φανερό ότι η ανέγερση της Αγοράς στο Ληξούρι ήταν μια μελετημένη πολιτική πράξη, προκειμένου να αναπτυχθεί η πλουτοφόρος περιοχή του νησιού και να συγκρατηθεί ο πληθυσμός του κοντά στα κτήματά του. Είναι γνωστό, ότι αρκετοί πλούσιοι Ληξουριώτες γαιοκτήμονες είχαν κατοικία και στο Αργοστόλι. Η ισόρροπη ανάπτυξη των δύο πόλεων που επεδίωκε η Αγγλική Προστασία αντανakλά και την αποικιακή πολιτική της Μεγάλης Βρετανίας, προκειμένου να εξυπηρετήσει με τον καλλίτερο δυνατό τρόπο τα συμφέροντά της. Εξυπηρετώντας τα συμφέροντά της, με έργα υποδομής που ανακούφιζαν τον λαό, οι λειτουργοί της παρουσιάζονταν ως φιλέλληνες και λαϊκοί ευεργέτες. Η εγκατάλειψη της Παλικής σήμερα, αποτέλεσμα κυρίως μιας πολιτικής απόλυτου συγκεντρωτισμού, χωρίς μέριμνα για τον άνθρωπο, βρίσκεται στον αντίποδα της πολιτικής της Αγγλικής Προστασίας!!!

Η Έφορος

Δώρα Φ. Μαρκάτου

Αφυπ. Αναπληρώτρια Καθηγήτρια Ιστορίας της Τέχνης

Στο Πανεπιστήμιο Ιωαννίνων

ΠΗΓΕΣ - ΕΝΔΕΙΚΤΙΚΗ ΒΙΒΛΙΟΓΡΑΦΙΑ

Αρχείο Φωτογραφιών Κοργιαλενείου Ιστορικού και Λαογραφικού Μουσείου.

Henry Napier's Journal, 1829, χειρόγραφο.

Αναφορά στους δρόμους της Κεφαλονιάς, Μελέτη και επεξεργασία Ελένη Κοσμετάτου A.R.C.M., Φωτογραφίες Μαρίνος Κοσμετάτος, Χάρτες Α. Τριβιζάς, Αργοστόλι, Κοργιαλένιο Μουσείο, 1991.

Μπάμπης Κοντογιαννάτος, *Ληξουριώτικα, Αναμνήσεις, Κοινωνικά*, τόμος τρίτος, Αθήνα 2007.

Γεράσιμος Α. Λεγάτος, *Το Ληξούρι ανάμεσα σε δύο σεισμούς 1867-1953, Ζωγραφική απόδοση – Αφηγήματα*, Εισαγωγή Δώρα Φ. Μαρκάτου, έκδοση Πολιτιστικού Σωματείου «Ο Πάλιος», Ληξούρι 2020.